

网关 CP6453 远程监控使用

需要工具软件： 1、mico PC V2.01 版本以上，用于配置 CP6453 等
2、Magicworks HMI V3.8.2 版本以上，用于做监控画面



第一步、CP6453 联网配置

恢复出厂设置操作：

按住 **Reset** 按钮，**WIFI 灯**和 **RMC 灯**同时闪烁几下，然后常亮熄灭，松开按键，复位完成，CP6453 会自动重启，**重启后** IP 恢复**默认 192.168.1.210**，**WIFI 灯常亮**

Remote/Local 开关设置：

远程网络 拨到 **Remote**，连上互联网之后 RMC 灯常亮
本地网络 拨到 **Local** ，RMC 灯不亮

CP6453 连网方式有两种（默认 IP 在**产品标签**可查看）：

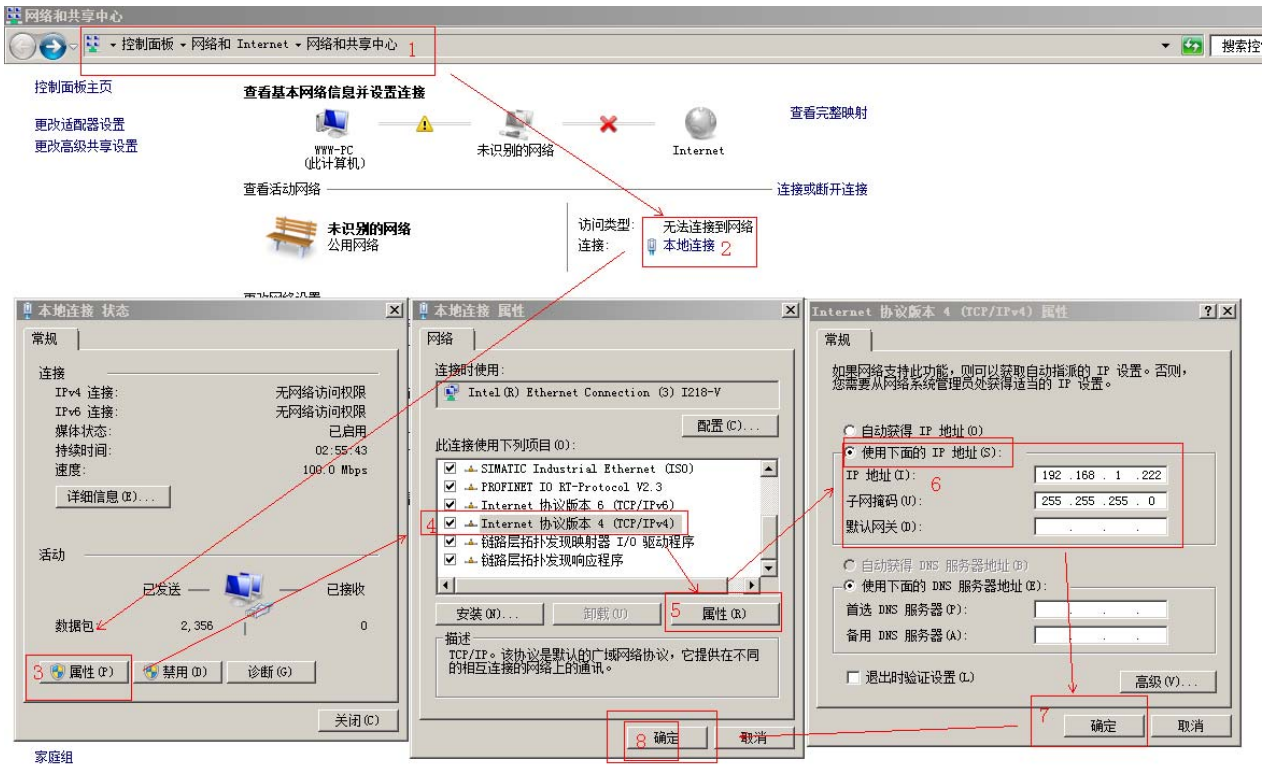
无线模式连路由器：即工作模式 STA，默认是**产品标签上** LAN Default IP：192.168.126.1
上电模块正常工作后，**WIFI 灯不会亮**，连上无线后 WIFI 才会闪烁

网线模式连路由器：即工作模式 AP，默认 IP 是**产品标签上** WLAN Default IP：192.168.1.210
此模式是出厂默认模式
上电模块正常工作后，连上无线热点后 WIFI 会常亮

一、用网口上网（连路由器或交换机），步骤如下

1、①用网线直接把电脑和 CP6453 连起来

电脑 IP 固定成 192.168.1.X (X=除 210 以外的数 0-255 任意一个)，子网掩码：255.255.255.0



②如果电脑和 CP6453 连到同一个网段（192.168.1.x）路由器或交换机下，
电脑 IP 设置同 ① 或 设置成自动获取 IP，二选一

2、打开 MiCo 软件，搜索 CP6453，进入参数设置页面：

“设备/本地设备/ /单击搜出的 CP6453（如 HMI-26726）”



3、修改群名称，设备名称（根据需要修改）：

“远程/群名称（5 个字符以上，不要是中文）和设备名称/修改（右上角）”，

如设备名称：HMI-26726，群名称：cttech

设备名称:	HMI-26726
版本:	G1.01_1219
群名称:	cttech

4、修改 IP 为动态：“常规/DHCP：动态”

DHCP:	动态
-------	----

5、断电重启 CP6453，并把网线连接到能上网的网络

MICO 退回到“设备/本地设备”页面，

注意：连上网之后（WIFI 灯和 RMC 灯都会常亮）

二、无线上网模式（连无线路由器，手机热点），设置步骤如下

1---3 步参照用网口上网的 1---3 步

4、修改工作模式：“常规/工作模式：STA/修改/CP6453 自动进入重启状态”

工作模式: STA

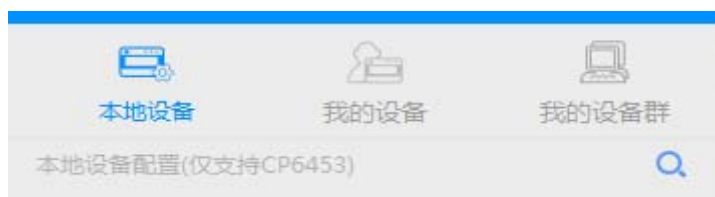
5、修改 IP 获取方式：“常规/DHCP：动态”

DHCP: 动态

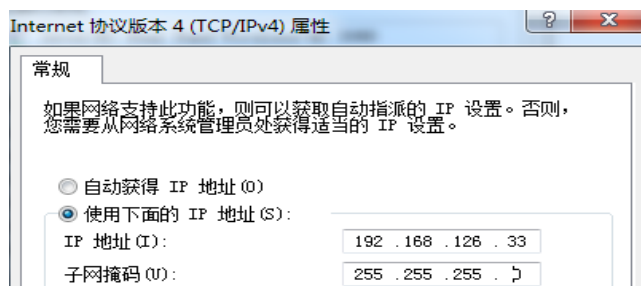
注意：①模块重启时，MiCo 退回“本地设备”，等待重启完成

②网口灯会灭了再亮，如果等了好长时间网口灯没亮，重新插拔一下网线

③重启后 IP 变为默认 192.168.126.1，WIFI 灯不会亮



6、把电脑的 IP 改为固定 IP，如固定 IP：192.168.126.x（x=2-255），子网掩码 255.255.255.0



7、连 WIFI 无线网（WiFi 可以是手机热点，无线路由器热点等可上网的网络）：

“设备/本地设备/🔍/单击 CP6453/WLAN/扫描/勾选 WiFi（名字建议是字母加数字）/输入密码/连接/确定”，MiCo 退回到“设备”页面

注意：①连上网之后（WIFI 灯会闪烁，RMC 灯会常亮），断电重启一下 CP6453

②连接成功过的热点，热点关了再开，会自动连接的

③如果换一个热点，把热点的名字和密码设置成跟原来配置一样，一般会自动连接



联网成功之后的提示



第二步、认领设备

1、电脑上网登入 mico 帐号：

“登录（右上角）/输入帐号密码”（没有帐号需要注册的）

注：“注册帐号”在登录页面的底端



2、创建设备群组（用组统一管理设备）：

“设备/我的设备群/ + /创建设备群/输入群名称（必须跟前面设置的群名称一致）/提交/完成”，

如创建设备群 **cttech**，如果已有相应的设备群，不需要再创建设备群，跳过此步



3、关掉 MiCo 软件重开软件，并登录帐号

4、获取 CP6453 的使用权：

“设备/我的设备群/**cttech**（单击）/群内设备/找到设备（如 **HMI-26726**）/

鼠标**右键**/授权/勾选帐号/确认”



PS: 消息提示: 设备加群和授权都有消息提示



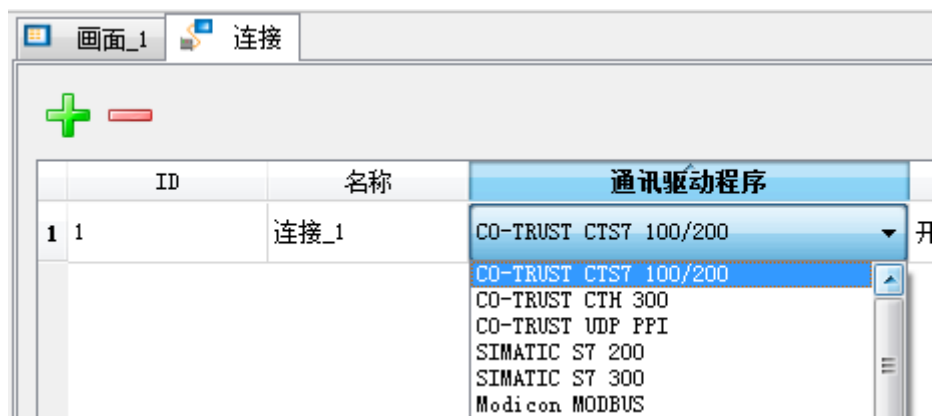
5、查看设备是否已授权: “设备/我的设备”

可以看到蓝色字体显示的在线设备 HMI-26726, 即说明此设备可以使用了



监控场景画面

- 1、先用屏组态软件 Magicworks HMI V3.82 及以上（具体的用法参考 HMI 软件），做好监控画面，并**编译、保存**好，本例以 PPI 为例，注意**波特率**和**地址**，需保持和 CPU 一致，设备型号 **MICO**
注意：其他通讯协议根据实际 CPU 使用的协议选择“通讯驱动程序”下对应的驱动，如 modbus rtu 选 Modicon MODBUS



- 2、把画面导入 Mico 场景：“登录帐号/+/选择本机文件（找到 xxx.hmidb 文件，如 aaa.hmidb）”

导入的场景黑色字体显示



- 3、上传场景：

“场景/单击场景（如：黑色 aaa）/场景管理/...或更多/上传至服务器/进度条/确定”

上传后的场景蓝色字体显示

- 4、关联设备：

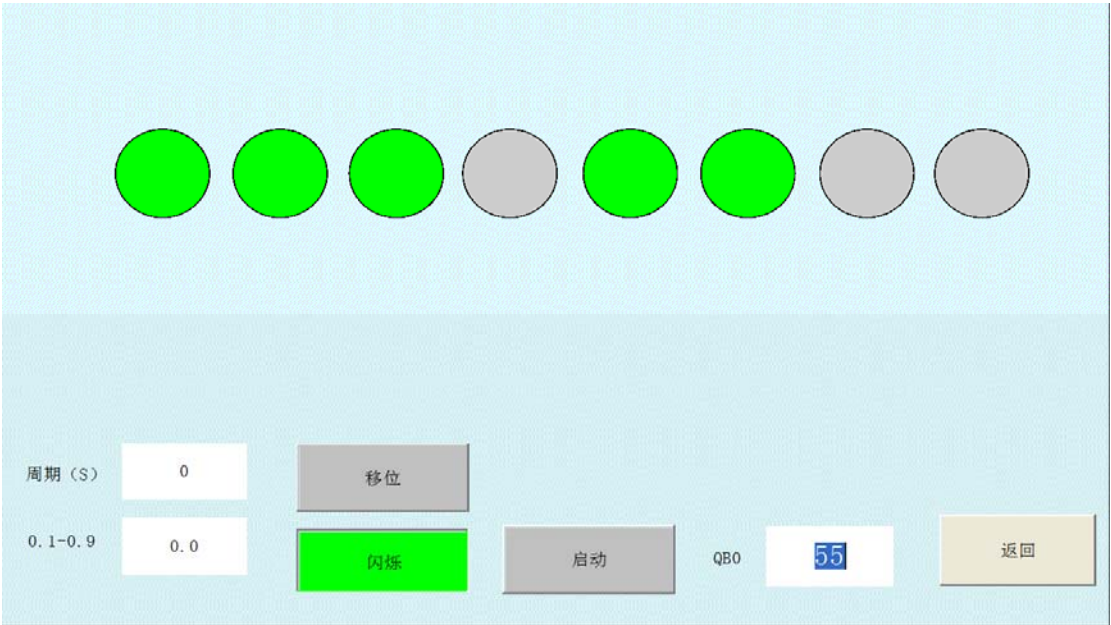
“场景/单击已上传的场景（蓝色 aaa）/场景管理/...或更多/设备管理/勾选设备”，选好之后退回“场景管理”



5、运行场景



“运行”后即进入组态画面，PC 端，默认是全屏显示，双击画面退出全屏



CP6453 远程合信 CPU 上下载程序和远程监控数据及程序

需要工具软件： 1, Mico PC V2.01 版本以上，用于管理远程编程连接
2, Magicworks PLC V2.13 版本以上，用于远程编程
3, 合信支持串口下载程序的 CPU



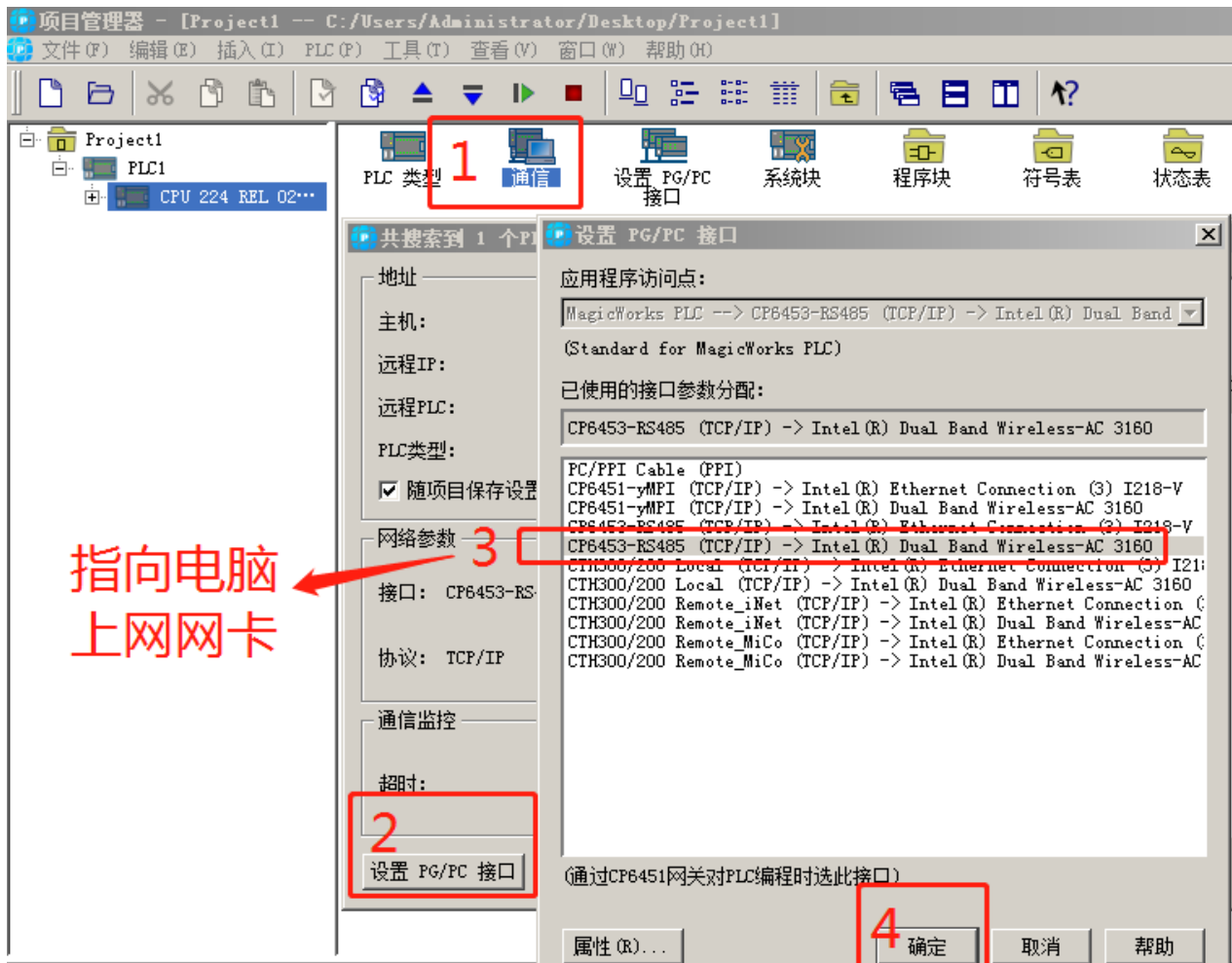
1、启动 MiCo 软件并登录 MiCo 帐号，
启用远程编程：

“设备/我的设备/鼠标右击在线设备（如 CP6453weight）/启用远程编程/启用远程编程连接/确定”



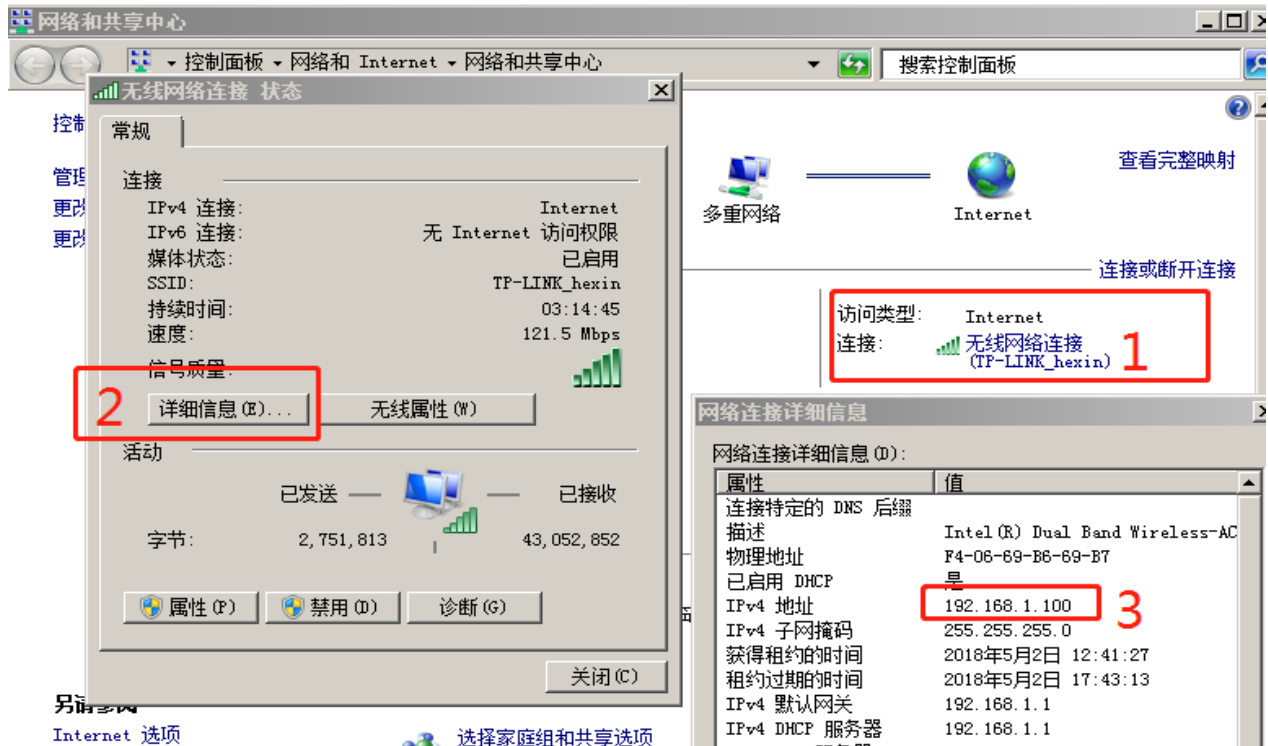
2、启动 Magicworks PLC 软件，**设置 PC/PC 接口：**

注：选择 CP6453-RS485(TCP/IP)->xxx（电脑上网的网卡）



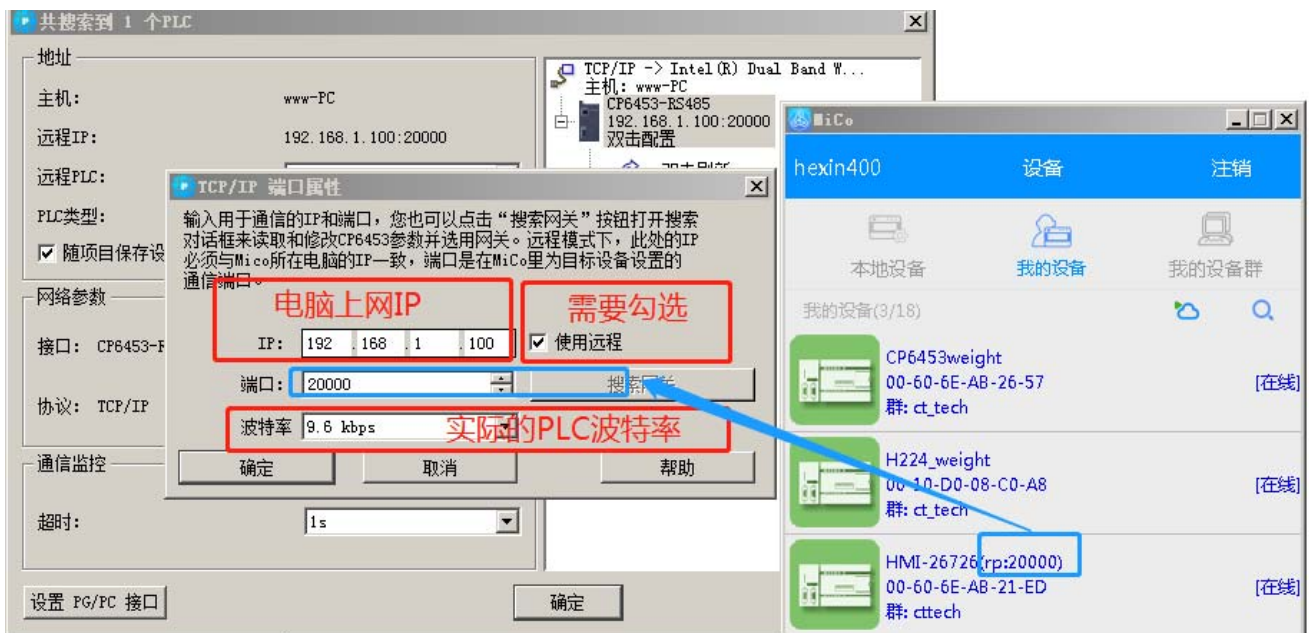
3、通讯连接

① 查看运行 Mico 和 Magicworks PLC 软件的电脑上网 IP



② 设置 TCP/IP 属性

IP 跟电脑上网 IP 一致，勾选“使用远程”，选波特率（通讯时可调整至跟实际的 CPU 波特率一致）端口跟 Mico 设置一致



③ 搜索合信 PLC “双击刷新”

可通过调整“**超时**”时间（如果网络差的情况，超时时间设置长一些）和波特率，直到找到 PLC，后续 PLC 相关编程和监控操作跟本地操作一样，详情参考 Magicworks plc 编程相关资料

